

順德聯誼總會胡兆熾中學 STFA Seaward Woo College

聖公會林裘謀中學 SKH Lam Kau Mow Secondary School

慈幼英文學校 Salesian English School

考察 · 發現 · 感悟 ——

中國語文和英國語文科的**漫遊學習**

**Exploratory journeys in
Chinese and English language learning:
To explore, discover and appreciate**

「我們應以**相互聯繫**和**相互依存**為框架組織教學。」

“Pedagogy should be organized around the principles of **cooperation, collaboration, and solidarity.**”

——聯合國教科文組織（2022）：《一起重新構想**我們的未來**：為教育打造新的社會契約》（國際委員會關於「**教育的未來**」的報告）
UNESCO (2022). Reimagining **our futures** together: A new social contract for education (executive summary)



除了**教師與學生（人與人）跟知識的連結**之外，

世界與社區、古今與未來的聯繫

和探索，是否亦是值得深思的方向？

Besides the **connection between teachers, students and knowledge**, should we also consider and explore the connection **between the world and our communities**, and that **between the past, present and future**?

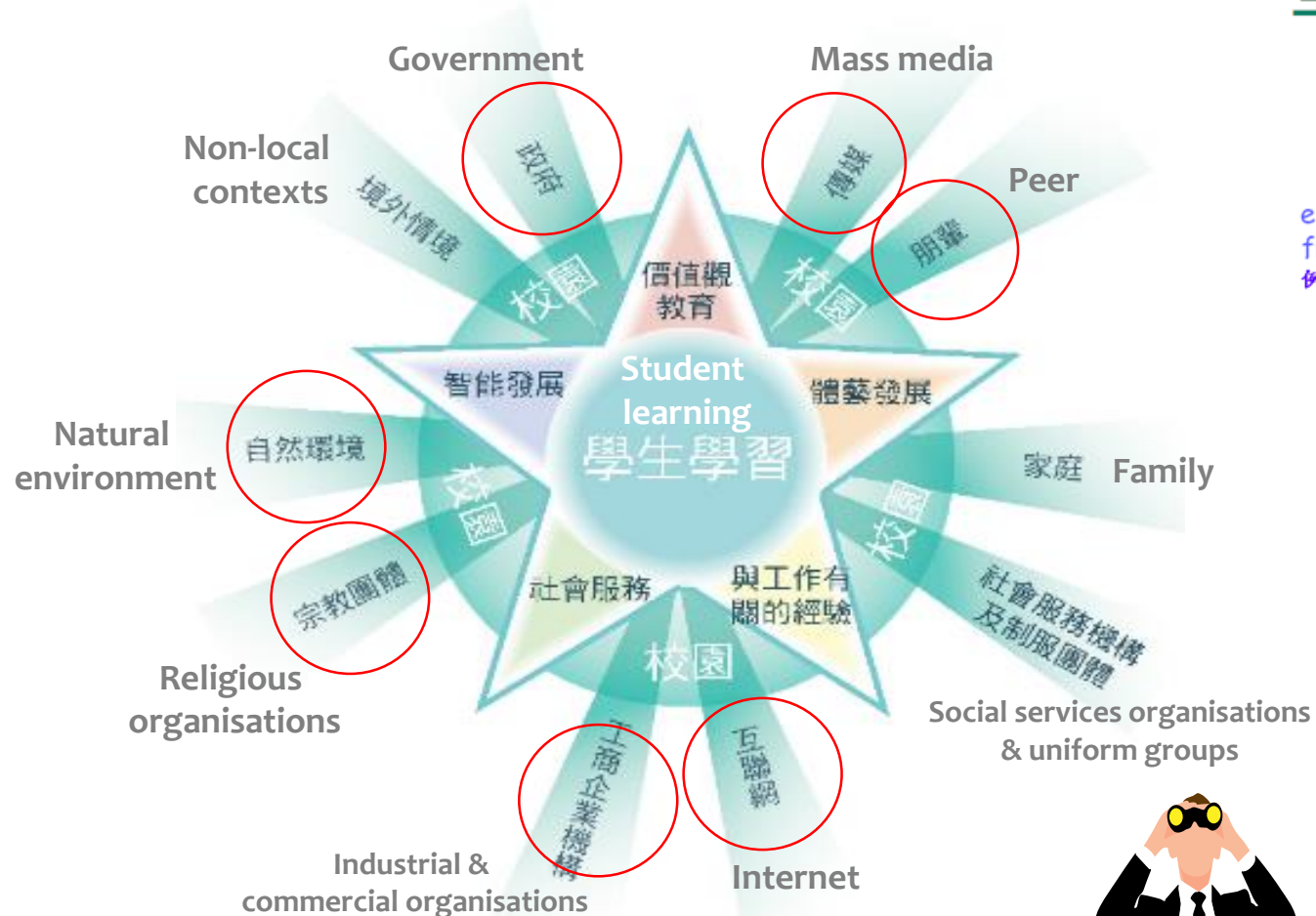


高中優化課程措施釋放課時提供的空間，正有助學校組織全方位學習活動

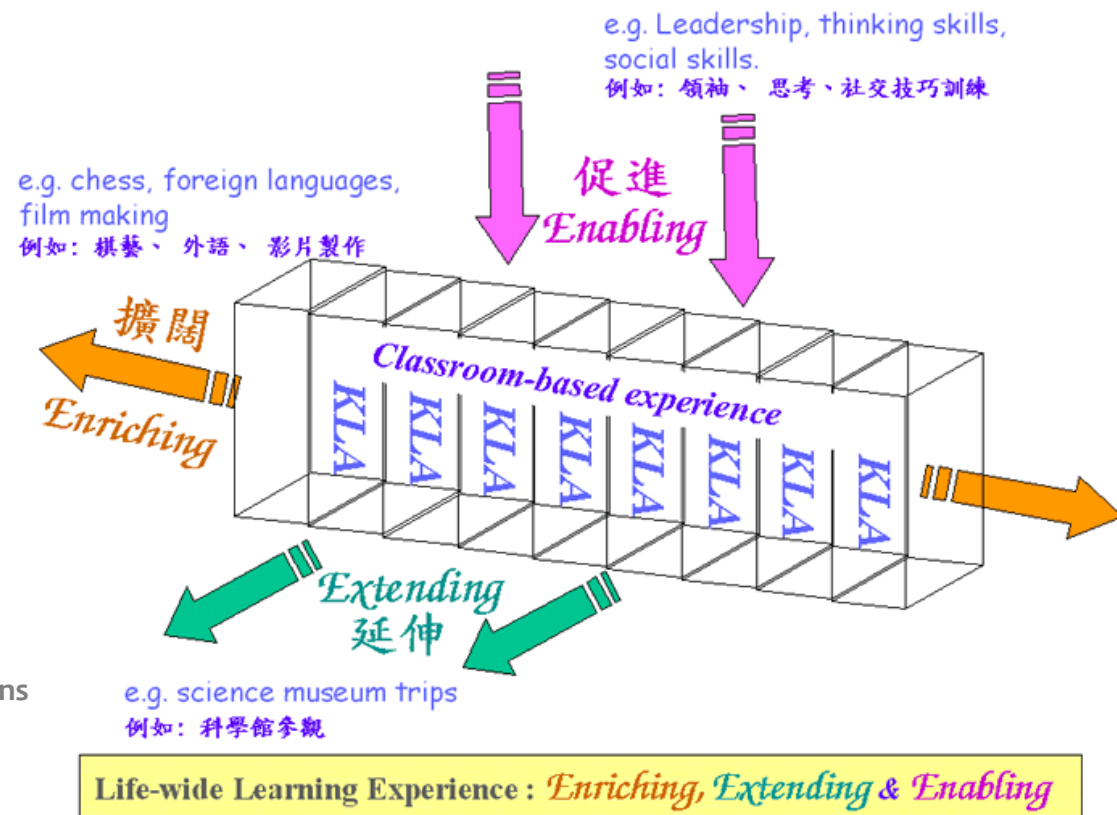
The **space created through the release of lesson time** as a result of the optimisation of the senior secondary core subjects enables schools to organise **life-wide learning activities**.

善用不同的資源

Effective use of resources



全方位學習的課程架構 Life-wide Learning Curriculum Framework

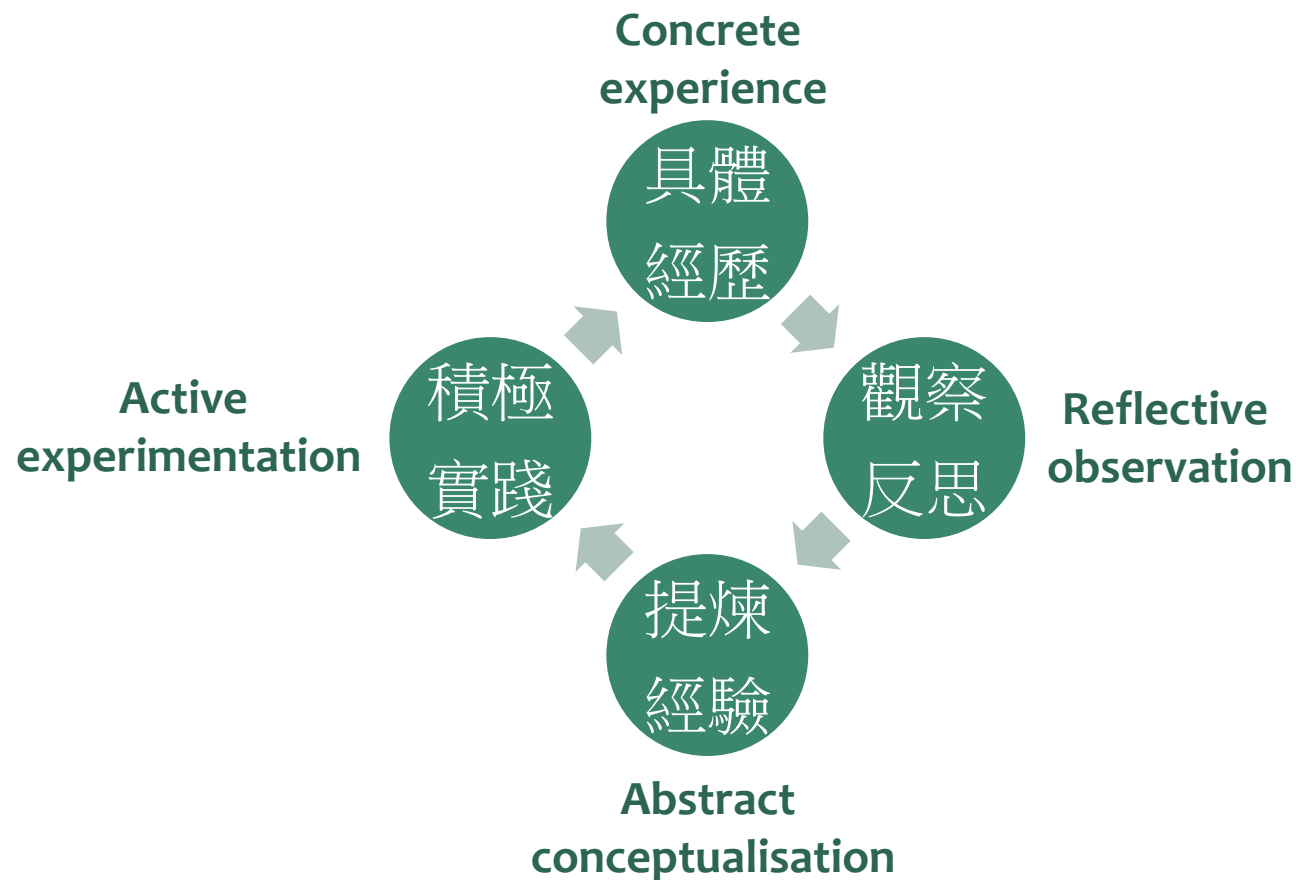


全方位學習經驗：擴闊，延伸，促進 課室學習



結合**體驗式學習活動**，促進學生**觀察反思**和**提煉經驗**，以**深化學習成效**

Incorporating **experiential learning activities** to enable students to **observe, reflect on and conceptualise** their learning experiences to **deepen their learning**



學者戴維·庫伯 (2017) 的「**體驗式學習循環**」
Experiential learning cycle – David A. Kolb (2017)



各校個案特點

Characteristics of school cases



01

順德聯誼總會胡兆熾中學（中四）：

STFA Seaward Woo College (S4)

- ❖ 考察九龍城 (Kowloon City) 的街道、小店、公園等的歷史與發展
- ❖ 結合跨課程語文學習（英文、地理），反思城市重建的影響 (reflect on the impact of urban renewal)
- ❖ 著重在真實情境中應用英語的綜合能力 (apply integrated skills)，促進深度學習 (deep learning)

02

聖公會林裘謀中學（中四）：

SKH Lam Kau Mow Secondary School (S4)

- ❖ 結合「沙田文學」(Sha Tin literature) 單元與群文閱讀，發現區內四百年歷史的圍村、車公廟、公共房屋等，思考古今變化 (reflect on changes taken place over time)
- ❖ 培育中五「種子導師」，帶領中四同學漫遊沙田
- ❖ 藉即時寫作，善用實體與網上媒體互動，激發創作動力 (trigger the drive for creativity)

03

慈幼英文學校（中四）：

Salesian English School (S4)

- ❖ 因應男生學習特性，運用港島東區 (Eastern District) 的居所與文學資源，帶領學生挖掘區內地景 (literary scenes) 豐富的文化意義 (cultural significance)
- ❖ 引領學生合作規劃文化漫遊路線，延伸探索社區 (extend community exploration)
- ❖ 重新感悟平日生活的社區內涵，結合反思 (reflection)，進行創作

昔日學者在研究詩人波特萊爾的作品時，發展出「**都市漫遊人**」這個概念 (The concept of “flaneur” [“City walkers”])。

——本雅明 (Walter Benjamin) (1938) : 《波特萊爾筆下的第二帝國的巴黎》

⇒ 在一個相對邊緣、抽離的位置凝視.....

Gaze from a relatively peripheral, detached position

著名作家亦在作品內詰問：

「我真的**認識自己生活的地方**嗎？」——西西 (Cheung Yin Ellen) (2022) : 〈土瓜灣敘事〉

“Do I really know the place where I live?”

⇒ 人、地、知識的連結與思考.....

The connection and consideration of human, place and knowledge

提議各位同工稍後應用、實踐時，可以聯繫你們學校的社區特點，思考學生漫遊學習時的焦點。亦可以跟本組同事聯絡，探討如何善用各區的地景資源。

Teachers may consider possible implementation focuses in the community. You are also welcome to contact us to explore literary scenes resources in specific districts.

